

(口腔衛生會議)

台南市立後壁國民中學108學年度學校健康促進會議簽到簿

會議名稱	108 學年度 學校健康促進會議	會議時間	108 年 8 月 29 日
		會議地點	會議室
出席人員	校長 (主任委員)	黃美芳	黃美芳
	學務主任 (副主任委員)	張可綦	張可綦
	體衛組長 (執行秘書)	黃惠梅	黃惠梅
	教務主任	顏華廷	顏華廷
	總務主任	鄭博文	鄭博文
	輔導主任	廖珮吟	廖珮吟
	學生活動組組長	黃建翔	黃建翔
	護理師	張寶文	張寶文
	導師	賴鳳雲	賴鳳雲
	導師	許慧怡	許慧怡
	導師	邱聖傑	邱聖傑
	導師	顏如淳	顏如淳
	導師	賴佳奇	賴佳奇
	家長代表	家長代表	張麗燕
備註			

臺南市立後壁國民中學 108 學年度學校衛生工作委員會會議紀錄

一、時間：108 年 8 月 29 日上午 10：00

二、地點：會議室

三、主持人：校長

四、出席者：如簽到

五、主席致詞：略

六、業務報告：

1. 預定開學後第 3 週開始測量身高、體重、視力。
2. 學生平安保險--請老師注意各班級學生是否具有低收入戶、領有重度以上身心障礙學生及父母、具有原住民身分之學生，學保費用不用繳交（有上述資格需附上影印證明文件）。
3. 108 學年度一年級學生健康檢查工作日期如下：

實施日期、時間	檢查項目	檢查(或繳交檢體)地點	備註
108.9.26(星期四) 早上 8 點 30 分前交至健康中心	尿液檢查初檢	健康中心	將全班尿液檢體交至健康中心
108.10.9(星期三) 早上 8 點 30 分前交至健康中心	尿液檢查複檢	健康中心	將初檢後需要複檢的尿液交至健康中心。
108.10.23(星期三) 早上 7:40	抽血檢查	活動中心	特別注意 ：前一天晚上 12 點後不可進食，當天的早餐帶到學校，等抽完血後再吃早餐(包含水也不可喝)
108.12.10(星期二) 下午約 1:40—3:10	健康檢查	活動中心	當天全部一年級穿著運動服，以方便醫生檢查

(1) 一年級學生訂於 108.10.23(星期三)早上 7:40 進行抽血檢查(地點:活動中心)，並請當天該節課的老師隨同維持該班學生秩序(麻煩該節沒課的導師到場陪伴學生並給予關心，謝謝！！)

(2) 一年級學生訂於 12 月 10 日下午 1:40-3:10 進行身體健康檢查(地點:活動中心)，當日穿著運動服，並請當天該節課的老師隨同維持該班學生秩序(麻煩該節沒課的導師到場陪伴學生並給予關心，謝謝！！)

4. 108 學年度健康促進學校議題

必選議題	視力保健、口腔衛生、健康體位、菸(檳)防制、全民健保(含正確用藥)性教育(含愛滋病防制)
自選議題	學生藥物濫用防制
主推議題	健康體位

健康促進活動：

※本校推行視力保健工作，請各班級老師多鼓勵學生下課時間多到戶外活動，讓眼睛進行遠眺休息，有益眼睛健康。

視力保健注意事項:

- 一、養成良好的生活衛生習慣，睡眠充足，並注意營養均衡，不可偏食。
- 二、培養良好的讀書寫字習慣。
- 三、看電視時應距離3公尺以上。
- 四、避免過度沉迷3C產品，在使用3C產品時應保持適當距離，並且要適當休息。
- 五、每學期接受正確的視力檢查一次。
- 六、假日多出外郊遊，多看遠方，以維護眼睛的健康
- 七、定期檢查、早期發現、治療
- 八、※本校推行口腔保健工作，本學期繼續執行餐後潔牙工作本學期末仍由導師以敘獎方式鼓勵學生熱烈參與潔牙健康促進活動，再次麻煩導師平日多加鼓勵班級學生進行潔牙工作。謝謝!!

(各班級中午沒有進行刷牙的學生，麻煩中午午休帶著學生自己的牙刷到健康中心刷牙，謝謝!)

※本校推行體操，本學期繼續推動體重過重減重及體重過輕增重活動，並於每學期末核算出成效各前5名進行嘉獎登記。

除了做適量的運動外，我們也需要注意。

日常均衡飲食應包括：30—20%脂肪；20—10%蛋白質；50—70%碳水化合物

另外少吃脂肪（每日進食的脂肪應少於卡路里總攝取量的三分之一）

- 進行多樣化和營養均衡的飲食，當中應含有大量蔬菜水果
- 每天進食3次主餐，多吃低脂肪量的食物

5. 肺結核病防治宣導(結核病簡易七分篩檢法:咳嗽2週以上.有痰.胸痛.沒有食慾.體重減輕).

如有以上症狀.早期就醫早期治療。

6. 流感易造成群聚感感染，要特別留意流感疫情、發燒、感冒、腹瀉及病毒性腸胃炎情形，請

注意交互感染發生，麻煩加強宣導注意個人衛生，加強使用香皂洗手；如發現發燒或類流感

症狀，盡速就醫，建立正確衛生觀念：如勤洗手及注意呼吸道衛生，如有咳嗽情形，請要求

配戴口罩，班級如有個案發生，要定期消毒門把、課桌椅、門窗、廁所門把..等，用稀釋漂

白水擦拭。請各班級要有班級教室及掃區(廁所)香皂負責領取學生，隨時注意使用完馬上補

充香皂。並且落實生病就醫，請假在家休息不上學，以預防造成班級群聚感染情形。

7. 腸病毒在夏季開始流行期間，請各班級多加注意。

(※腸病毒停課標準-國中部分:一周內同一個班級三分之一以上罹患，要經醫師確診後停課)，謝謝！

8. 登革熱疾病進入流行期間，注意加強校園室內、外環境清潔，各種積水容器請清除乾淨，

請同仁互相提醒學生加強清除積水容器，外出時應做好防蚊措施，穿著淺色長袖衣褲、身體\

裸露部位塗抹衛生福利部核可之防蚊藥劑。

※全校師生如出現發燒、頭痛、後眼窩痛、肌肉關節痛、出疹等症狀，應儘速就醫，就醫時應告知醫師旅遊史及居住史。

9. 本校意外傷害及緊急傷病處理辦法、流程圖以及緊急傷病處理小組工作執掌，已呈閱各處室，附件檢附於後，請各位同仁參閱，謝謝！

臺南市後壁國民中學校園意外傷害及急病處理辦法

- 一、學生發生意外傷害或急病時，在上課中由任課教師，非上課時間由各班導師或在場發現之教職員工及學生，立即先行急救或將受傷(患病)學生送到健康中心處理，必要時通知護理人員到場急救。如遇護理人員不在，教師應掌握急救時效，依實際情況需要，予以緊急處理或立即就醫。
- 二、意外事件或急病時，由導師負責與傷患學生家長立即聯繫，必要時由學務處給予協助。
- 三、傷患外送時，護送人員優先順序：
 1. 一般狀況(無立即性或持續性之傷病)
導師先行通知家長，若家長可立即到校者，請家長帶回就醫；無法聯絡家長或若家長不在無法立即到校者，則由導師送醫或送健康中心由護理人員適當照顧或送醫。
 2. 特殊狀況(有立即性或持續性之傷病或危及生命之慮者)
由護理人員或學務處指派人員做好必要救護處理，並立即護送就醫，導師則聯絡家長至醫院會合或在家等候，以便將傷患當面交還家長繼續照顧。
傷患緊急送醫時，除非家長特別指定醫院外，本校以柳營奇美分院為主要後送醫院，送醫之交通工具則以聯絡一一九救護車前來支援為主，如遇家長有特殊要求，則以家長要求為護送交通工具。
 3. 傷病情形屬一般狀況或特殊狀況，由護理人員依其專業能力判斷之，護理人員不在時，由教師自行依各自能力判斷。
 4. 護送人員應給予公假登記，開車人員應給予公差登記。
- 四、因意外傷害或急病送醫事件發生時，應立即向學校報備，其程序為：
導師或現場教師或護理人員→體衛組長→學務主任→校長
必要時由教務主任安排調課或代課事宜，並視情況決定是否需通報警察局。
- 五、護送學童就醫人員，隨時回報傷童狀況，以便在校人員有效掌握情況，以利消息之發布。
- 六、校長視情況通報教育局；並為對外發言人及負責安撫家長。
- 七、事件發生後應將有關資料、處理過程，由護理人員登錄於健康中心日誌及學生傷害事故紀錄表。
- 八、護理人員護送學生就醫期間，其職務由體衛組長代理，導師

職務由學務人員代理，協助處理在校學生的健康及安全相關問題。

- 九、如遇家境貧困學童，醫療費用則由學校協助籌支。
- 十、送醫時所需之交通費用，則由學校之家長委員會基金支付。
- 十一、特別教室發生意外事故時，任課教師應掌握急救原則立即先行施予急救，同時立即通知護理人員到場處理。
- 十二、學生入學即對學童的家長作「健康狀況調查暨緊急事件聯絡人調查表」，將調查結果輸入電腦作資訊管理，以作為學童傷病緊急處理聯繫家長之用，故請各班導師務必要求家長填寫資料完整(若學期中學生新增病況導師應轉知護理師)。

十三、本辦法經校長核准後實施，修正時亦同。

護理師：

護理師張寶文

體衛組長：

教師兼體衛組長黃惠梅

送醫時所需之交通費用 敬會總務主任：

教師兼總務主任鄭博文

必要時由教務處安排調課或代課事宜 敬會教務主任：

教師兼教務主任顏華廷

送醫時所需之差假登記 敬會人事主任：

人事室主任黃綉娥

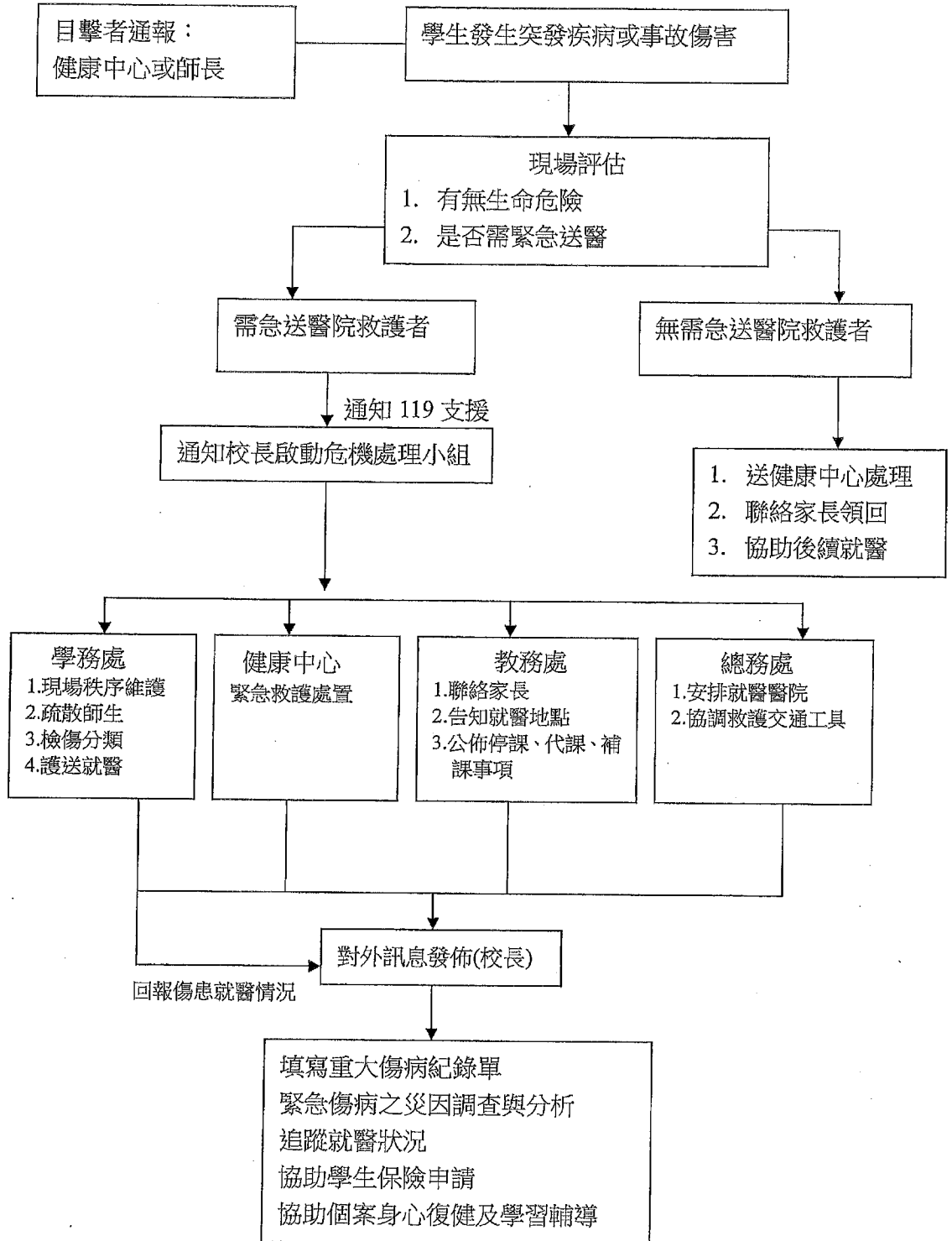
學務主任：

教師兼學務主任張可綦

校長：

南華大學附屬國民中學校長黃美芳

臺南市後壁國中學校緊急傷病處理流程



臺南市後壁國中學校校園緊急傷病處理小組工作職掌

編組職別	職 掌	負責人		
		單位職稱	姓名	代理人
總指揮官	<ol style="list-style-type: none"> 1. 統籌指揮緊急應變行動 2. 宣佈與解除警戒狀態 3. 統籌對外訊息之公佈與說明 4. 加強社區之醫療資源保持良好互動關係並獲社區資源支持 	校長	黃美芳	張可綦
現場指揮官	<ol style="list-style-type: none"> 1. 指揮現場緊急應變行動 2. 緊急傷病之災因調查與分析 3. 校內各單位之執行及協調 4. 視情況通知警察局 	學務主任	張可綦	顏華廷
現場副指揮官	<ol style="list-style-type: none"> 1. 協助指揮現場緊急應變行動 2. 協助緊急傷病之災因調查、分析 3. 校外醫療院所之聯繫 4. 支援健康中心相關業務 5. 檢傷分類 	衛生組長	黃惠梅	黃建翔
現場管制組	<ol style="list-style-type: none"> 1. 成立臨時管制中心 2. 現場隔離及安全警告標示設置 3. 現場秩序管理 4. 引導校外支援單位進入搶救 	生活輔導組	廖姍吟	郭奇達
人員疏散組	<ol style="list-style-type: none"> 1. 引導師生疏散方向 2. 協助現場秩序管理 3. 清點人數 	學生活動組	黃建翔	黃惠梅
緊急救護組	<ol style="list-style-type: none"> 1. 成立緊急救護中心 2. 實施緊急救護 3. 護送及安排就醫 4. 協助個案身心復健及學習輔導 5. 共同辦理教、職員工、生急救訓練 6. 充實、管理、運用傷病處理設備 7. 學童相關資料之建立及記錄 	健康中心護理師	張寶文	黃惠梅
行政聯絡組	<ol style="list-style-type: none"> 1. 負責聯絡各組及支援單位 2. 協助總指揮官掌握各組資訊 3. 安排代課、停課及補課事項 4. 聯絡家長及向家長說明 5. 協同辦理急救教育研習 	教務處	顏華廷	陳正田

總務組	<ol style="list-style-type: none"> 1. 設備器材支援清點及安全維護 2. 善後物品復原及清點器材 3. 協助救護經費籌措 4. 負責協調學生護送之交通工具 5. 協助學生保險申請 6. 必要時協助護送 7. 建立緊急醫療資訊網路 	總務處	鄭博文	郭昭龍
輔導組	<ol style="list-style-type: none"> 1. 與緊急醫療機構連結合作事宜 2. 協助個案身心復健及學習輔導 3. 家庭追蹤 4. 社會救助 	輔導室	廖珮吟	毛佩蓁

七、提案討論：無

八、臨時動議：無

九、自由發言：無

十、散會。